


ДЕПАРТАМЕНТ ОБРАЗОВАНИЯ МЭРИИ г. ГРОЗНОГО
МУНИЦИПАЛЬНОЕ БЮДЖЕТНОЕ ОБЩЕОБРАЗОВАТЕЛЬНОЕ УЧРЕЖДЕНИЕ
«ГИМНАЗИЯ № 14» г. ГРОЗНОГО
(МБОУ «Гимназия № 14» г. Грозного)

СОБЛЖА-ГИАЛИН МЭРИН ДЕШАРАН ДЕПАРТАМЕНТ
СОБЛЖА-ГИАЛИН МУНИЦИПАЛЬНИ БЮДЖЕТНИ ЮКЪАРДЕШАРАН
ХЪУКМАТ «№ 14 ГИМНАЗИ»
(Соблжа-Галин МБЮХь «№ 14 Гимнази»)


УТВЕРЖДАЮ
Директор МБОУ «Гимназия № 14»
г. Грозного


М.В. Халимова
(подпись)

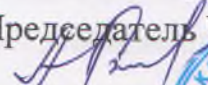
« 24 » 2021 г.
М.П. 


СОГЛАСОВАНО
Председатель ЧРООО «ВОС»

Х.А. Каримова

(подпись)
« 19 » 03 2021 г.
М.П.

СОГЛАСОВАНО
Председатель ЧРООО «ВОГ»

Д.С.-Э. Идрисов

(подпись)
« 24 » 03 2021 г.
М.П.

СОГЛАСОВАНО
Председатель ЧРООО «ВОИ»

Р.А. Аздаева

(подпись)
« 19 » 03 2021 г.
М.П. 

ПАСПОРТ

доступности инвалидов объекта предоставляемых услуг в муниципальном бюджетном общеобразовательном учреждении «Гимназия № 14» г. Грозного

I. Общие сведения об объекте

Адрес объекта, на котором предоставляется (-ются) услуга (услуги): 364060, Российская Федерация, Чеченская Республика, город Грозный, бульвар Султана Дудаева, 10

Наименование предоставляемой(-мых) услуги (услуг): образовательная деятельность по образовательным программам начального общего, основного общего и (или) среднего общего образования

Сведения об объекте: отдельно стоящее здание 3 этажа, площадь территории 32104м²; протяженность периметра 818 м

Название организации, которая предоставляет услугу населению: Муниципальное бюджетное общеобразовательное учреждение «Гимназия № 14» г. Грозного (МБОУ «Гимназия № 14» г. Грозного)

Адрес места нахождения организации: 364060, Российская Федерация, Чеченская Республика, город Грозный, бульвар Султана Дудаева, 10 тел./факс.: 8(8712) 29-47-12.; E-mail: gimnaziya14@mail.ru

Основание для пользования объекта: оперативное управление

Форма собственности: муниципальная

Административно-территориальная подведомственность: муниципальная.

Наименование и адрес вышестоящей организации, другие координаты: Департамент образования Мэрии города Грозного, 364024, Чеченская Республика, город Грозный, ул. проспект М. Эсамбаева, 6 тел.: 8(8712) 22-21-16; E-mail: uo-groznydep@mail.ru

II. Характеристика деятельности организации на объекте

Сфера деятельности: образование

Плановая мощность: посещаемость от 1640 до 1850 человек, вместимость, пропускная способность 984

Форма оказания услуг: очная на объекте

Категории обслуживаемого населения по возрасту: дети от 5,5 лет до 17 лет

Категории обслуживаемых инвалидов (инвалиды с нарушениями опорно-двигательного аппарата; нарушениями зрения, нарушениями слуха): с нарушением опорно-двигательного аппарата, нарушениями зрения, нарушениями слуха

III. Оценка состояния и имеющихся недостатков в обеспечении условий доступности для инвалидов объекта

№ п/п	Основные показатели доступности для инвалидов объекта	Оценка состояния и имеющихся недостатков в обеспечении условий доступности для инвалидов объекта, рекомендации по адаптации
1	2	3
1	Выделенные стоянки автотранспортных средств для инвалидов	Автостоянка имеется, выделены места для инвалидов на кресле-коляске. Выделенные места обозначены знаками
2	Сменные кресла-коляски	Отсутствуют
3	Адаптированные лифты	Имеется
4	Поручни	Отсутствуют - вдоль марша наружной лестницы поручни с 2х сторон.
5	Пандусы/съезды	Отсутствует - пандус перед главным входом согласно нормативным требованиям.
6	Раздвижные двери	Раздвижные двери отсутствуют. Дверь распашная, проезд на кресле-коляске возможен только при одновременно открытых полотнах внутренних и наружных дверей. Дверь установлена доводчиком. Для этого потребуется помощь сопровождающего. Установлена кнопка вызова при входе на территорию
7	Доступные входные группы	Отсутствуют - желтые наклейки на стекле витража; - противоскользящее покрытие на края ступеней; - тактильную предупредительную информацию перед маршем; - контрастную маркировку на крайние ступени.
8	Доступные санитарно-гигиенические помещения	Отсутствуют - на 1 этаже тактильные обозначения и акустическую информацию; - на 2-3-м этажах по две (женскую/мужскую) туалетных кабины (расширить дверные проемы, установить горизонтальные поручни, тревожную кнопку, оборудовать поручнями по одной раковины).
9	Подъемные платформы (аппарели)	Имеется Для передвижения по лестничной площадке для инвалидов на кресле-коляске.
10	Достаточная ширина дверных проемов в стенах, лестничных маршей, площадок	- достаточная ширина лестничного марша 6м. - ширина дверных проемов (левая створка 50см., правая створка 72 см). Рекомендовано использовать двустворчатые двери (122см.) с постоянным открытием двух створов для обеспечения полной доступности. Для

		<p>односторчатых рекомендовано организация помощи персонала;</p> <ul style="list-style-type: none"> - высота порогов 2см., для посетителей инвалидов-колясочников рекомендовано организовать помощь персонала; - ненормативная высота порога: снижение порога невозможно, запрет охранным обязательством; рекомендовано применение дверного пандуса (переносные)
11.	<p>Надлежащее размещение оборудования и носителей информации, необходимых для обеспечения беспрепятственного доступа к объектам (местам предоставления услуг) инвалидов, имеющих стойкие расстройства функции зрения, слуха и передвижения</p>	Отсутствует
12.	<p>Дублирование необходимой для инвалидов, имеющих стойкие расстройства функции зрения, зрительной информации – звуковой информацией, а также надписей, знаков и иной текстовой и графической информации – знаками, выполненными рельефно-точечным шрифтом Брайля и на контрастном фоне</p>	Отсутствует
13.	<p>Дублирование необходимой для инвалидов по слуху звуковой информации зрительной информацией</p>	Отсутствует

IV. Оценка состояния и имеющихся недостатков в обеспечении условий доступности для инвалидов предоставляемых услуг

№ п/п	Основные показатели доступности для инвалидов предоставляемой услуги	Оценка состояния и имеющихся недостатков в обеспечении условий доступности для инвалидов предоставляемой услуги
1	2	3
1.	<p>Наличие при входе в объект вывески с названием организации, графиком работы организации, планом здания, выполненных рельефно-точечным шрифтом Брайля и на контрастном фоне</p>	Отсутствует
2.	<p>Обеспечение инвалидам помощи, необходимой для получения в доступной для них форме информации о правилах предоставления услуги, в том числе об оформлении необходимых для</p>	<p>Организовано. Приказом назначен ответственный сотрудник, который оказывает</p>

	получения услуги документов, о совершении ими других необходимых для получения услуги действий	помощь инвалидам при предоставлении услуг
3.	Проведение инструктирования или обучения сотрудников, предоставляющих услуги населению, для работы с инвалидами, по вопросам, связанным с обеспечением доступности для них объектов и услуг	Инструктирование проводится по вопросам, связанным с обеспечением доступности для сотрудников, проведение периодических инструктажей
4.	Наличие работников организации, на которых административно-распорядительным актом возложено оказание инвалидам помощи при предоставлении им услуг	Приказом назначены ответственные сотрудники
5.	Предоставление услуги с сопровождением инвалида по территории объекта работником организации	Приказом назначен работник, который оказывает помощь инвалидам при предоставлении услуг
6.	Предоставление инвалидам по слуху при необходимости услуги с использованием русского жестового языка, включая обеспечение допуска на объект сурдопереводчика, тифлопереводчика	Есть договор о сетевой форме взаимодействия и сотрудничества с ЧРООО «ВОГ»
7.	Соответствие транспортных средств, используемых для предоставления услуг населению, требованиям их доступности для инвалидов	Транспортные средства не предусмотрены
8.	Обеспечение допуска на объект, в котором предоставляются услуги, собаки-проводника при наличии документа, подтверждающего ее специальное обучение, выданного по форме и в порядке, утвержденном приказом Министерства труда и социальной защиты Российской Федерации	Не предусмотрен В связи с отсутствием в помещении свободного места
9.	Наличие в одном из помещений, предназначенных для проведения массовых мероприятий, индукционных петель и звукоусиливающей аппаратуры	Отсутствует
10.	Адаптация официального сайта органа и организации, предоставляющих услуги в сфере образования, для лиц с нарушением зрения (слабовидящих)	Адаптирован
11.	Обеспечение предоставления услуг тьютора	Штатным расписанием предусмотрено в соответствии с Законом об образовании и приказе Министерства образования и науки Российской Федерации от 30 августа 2013 г № 1015 «Об утверждении Порядка организации и осуществления образовательной деятельности по основным общеобразовательным программам - образовательным

	программам начального общего, основного общего и среднего общего образования» предоставляются услуги тьютора, оказывающего обучающимся необходимую техническую помощь.
--	--

V. Предлагаемые управленческие решения по срокам и объемам работ, необходимым для приведения объекта и порядка предоставления на нем услуг в соответствие с требованиями законодательства Российской Федерации об обеспечении условий их доступности для инвалидов

№ п/п	Предлагаемые управленческие решения по объемам работ, необходимым для приведения объекта в соответствие с требованиями законодательства Российской Федерации об обеспечении условий их доступности для инвалидов *	Сроки
1.	Приобретение сменного кресла-коляски	до 2030года с целью полного исполнения доступности при наличии финансирования
2.	Установить: - желтые наклейки на стекле витража; - вдоль марша наружной лестницы поручни с 2х сторон; - противоскользящее покрытие на края ступеней; тактильную предупредительную информацию перед маршем; - контрастную маркировку на крайние ступени.	до 2030 года с целью полного исполнения доступности при наличии финансирования
3.	Установить: - контрастную маркировку на лестничных маршах; - рельефные обозначения; - по всему зданию тактильные таблички по системе Брайля; - дублировать эвакуационный план по системе Брайля; - на 2-3-м этажах зрительные ориентиры для лестниц (обозначения яркого, контрастного цвета: желтого или красного; тактильные ориентиры для лестниц).	до 2030года с целью полного исполнения доступности при наличии финансирования
4.	Установить: - по всему зданию тактильные таблички с названием кабинетов по системе Брайля; - в классах наглядную информацию по системе Брайля; - индукционные петли в актовый зал; - по всему зданию информационную мнемосхему; - оборудовать спец. учебные места для С,Г.	до 2030года с целью полного исполнения доступности при наличии финансирования
5.	Установить тактильную информацию по всему зданию:	до 2030года с целью полного исполнения

	<ul style="list-style-type: none"> - информационную мнемосхему на всех 3-х этажах (схема движения); рельефные обозначения на поручнях; - на лестничных площадках и рекреациях рельефные поэтажные планы; - тип покрытия пола (по фактуре, цвету) перед препятствиями и местом изменения направления движения (входами, подъемами, лестницами, поворотами коридоров). <p>Установить визуальные устройства и средства информации:</p> <ul style="list-style-type: none"> - освещаемые указатели в виде символов и пиктограмм с использованием яркого цвета, контрастное по отношению к фоновой поверхности. <p>Установить акустическую информацию:</p> <ul style="list-style-type: none"> - радиотрансляцию в кабинетах. 	доступности при наличии финансирования
6.	<p>Установить:</p> <ul style="list-style-type: none"> - контрастную маркировку на лестничных маршах; - рельефные обозначения; - на 1 этаже тактильные обозначения и акустическую информацию; - на 2-3-м этажах по две (женскую/мужскую) туалетных кабины (расширить дверные проемы, установить горизонтальные поручни, тревожную кнопку, оборудовать поручнями по одной раковины). 	до 2030года с целью полного исполнения доступности при наличии финансирования
7.	Приобретение при входе в объект вывески с названием организации, графиком работы организации, планом здания, выполненных рельефно-точечным шрифтом Брайля и на контрастном фоне	до 2030года с целью полного исполнения доступности при наличии финансирования
8.	Приобретение индукционной петли и звукоусиливающей аппаратуры.	до 2025 года с целью полного исполнения доступности при наличии финансирования

*С учетом выводов оценки состояния и имеющихся недостатков в обеспечении условий доступности для инвалидов объекта и порядка предоставления услуги, приведенных в разделе III и IV паспорта.

VI. Особые отметки

Паспорт сформирован на основании акта обследования объекта от 4 марта 2021 года комиссией, состав которой утвержден приказом директора МБОУ «Гимназия № 14» г. Грозного (акт прилагается).

МБОУ «Гимназия № 14» г. Грозного оставляет за собой право вносить изменения и дополнения в Паспорт доступности объекта и предоставляемых на нем услуг с учетом финансирования и потребности в предоставлении услуг на качественно новом уровне с учетом изменения федерального и регионального законодательства.

Паспорт сформирован на основании:

1. Анкеты (информации об объекте): от «__» _____ 2021г.
2. Акта обследования объекта: от «__» _____ 2021г.

8

ДЕПАРТАМЕНТ ОБРАЗОВАНИЯ МЭРИИ г. ГРОЗНОГО
МУНИЦИПАЛЬНОЕ БЮДЖЕТНОЕ ОБЩЕОБРАЗОВАТЕЛЬНОЕ УЧРЕЖДЕНИЕ
«ГИМНАЗИЯ № 14» г. ГРОЗНОГО
(МБОУ «Гимназия № 14» г. Грозного)

СОБЛЖА-ГИАЛИН МЭРИН ДЕШАРАН ДЕПАРТАМЕНТ
СОБЛЖА-ГИАЛИН МУНИЦИПАЛЬНИ БЮДЖЕТНИ ЮКЪАРДЕШАРАН
ХЬУКМАТ «№ 14 ГИМНАЗИ»
(Соблжа-Галин МБЮХь «№ 14 Гимнази»)

АНКЕТА

обследования инвалидов объекта предоставляемых услуг
муниципального бюджетного общеобразовательного учреждения
«Гимназия № 14» г. Грозного № 1/2021

I. Общие сведения об объекте

- 1.1. Адрес объекта, на котором предоставляется (-ются) услуга (услуги): 364060, Российская Федерация, Чеченская Республика, город Грозный, бульвар Султана Дудаева, 10
- 1.2. Наименование предоставляемой(-мых) услуги (услуг): образовательная деятельность по образовательным программам начального общего, основного общего и (или) среднего общего образования
- 1.3. Сведения об объекте: отдельно стоящее здание 3 этажа, площадь территории 32104м²; протяженность периметра 818 пм
- 1.4. Название организации, которая предоставляет услугу населению: Муниципальное бюджетное общеобразовательное учреждение «Гимназия № 14» г. Грозного (МБОУ «Гимназия № 14» г. Грозного)
- 1.5. Адрес места нахождения организации: 364060, Российская Федерация, Чеченская Республика, город Грозный, бульвар Султана Дудаева, 10 тел./факс.: 8(8712) 29-47-12,; E-mail: gimnaziya14@mail.ru
- 1.6. Основание для пользования объекта: оперативное управление
- 1.7. Форма собственности: муниципальная
- 1.8. Административно-территориальная подведомственность: муниципальная.
- 1.9. Наименование и адрес вышестоящей организации, другие координаты: Департамент образования Мэрии города Грозного, 364024, Чеченская Республика, город Грозный, ул. проспект М. Эсамбаева, 6 тел.: 8(8712) 22-21-16: E-mail: uo-groznydep@mail.ru

II. Характеристика деятельности организации на объекте

- 2.1. Сфера деятельности: образование
- 2.2. Плановая мощность: посещаемость от 1640, вместимость, пропускная способность 984

23. Виды оказываемых услуг: образовательная деятельность по образовательным программам начального общего, основного общего и (или) среднего общего образования.

24. Форма оказания услуг: очная на объекте

25. Категории обслуживаемого населения по возрасту: дети от 5,5 лет до 17 лет

26. Категории обслуживаемых инвалидов: инвалиды с нарушением опорно-двигательного аппарата, нарушениями зрения, нарушениями слуха

III. Состояние доступности объекта для инвалидов и других маломобильных групп населения (МГН)

31. Путь следования к объекту пассажирским транспортом

(описать маршрут движения с использованием пассажирского транспорта)

автобус № 28, № 31А, № 31Б до остановки

наличие адаптированного пассажирского транспорта к объекту - нет

32. Путь к объекту от ближайшей остановки пассажирского транспорта:

32.1 Расстояние до объекта от остановки транспорта 50 м

32.2 Время движения (пешком) **5 мин**

32.3 Наличие выделенного от проезжей части пешеходного пути - **да**

32.4 Перекрестки: регулируемы; нерегулируемые; **регулируемые, со звуковой сигнализацией, таймером; да**

32.5 Информация на пути следования к объекту: **есть (визуальная)**

32.6 Перепады высоты на пути: **нет**

33. Организация доступности объекта для инвалидов – форма обслуживания*

№ п/п	Категория инвалидов (вид нарушения)	Вариант организации доступности объекта (формы обслуживания)*
1.	Все категории инвалидов и МГН	ДУ
	<i>в том числе инвалиды:</i>	
2.	передвигающиеся на креслах-колясках	А
3.	с нарушениями опорно-двигательного аппарата	А
4.	с нарушениями зрения	ДУ
5.	с нарушениями слуха	ДУ
6.	с нарушениями умственного развития	А

* – указывается один из вариантов: «А», «Б», «ДУ», «ВНД»

IV. Управленческое решение

(предложения по адаптации основных структурных элементов объекта)

№	Основные структурно-функциональные зоны объекта	* Рекомендации по адаптации объекта (вид работы)*
1	Территория, прилегающая к зданию (участок)	Установить: - предупреждающую тактильную разметку при движении.
2	Вход (входы) в здание	Установить: - желтые наклейки на стекле витража; - вдоль марша наружной лестницы поручни с 2х сторон; - противоскользящее покрытие на края ступеней; тактильную предупредительную информацию перед маршем; - контрастную маркировку на крайние ступени.
3	Путь (пути) движения внутри здания (в т.ч. пути эвакуации)	Установить: - контрастную маркировку на лестничных маршах; - рельефные обозначения; - по всему зданию тактильные таблички по системе Брайля; - дублировать эвакуационный план по системе Брайля; - на 2-3-м этажах зрительные ориентиры для лестниц (обозначения яркого, контрастного цвета: желтого или красного; тактильные ориентиры для лестниц).
4	Зона целевого назначения здания (целевого посещения объекта)	Установить: - по всему зданию тактильные таблички с названием кабинетов по системе Брайля; - в классах наглядную информацию по системе Брайля; - индукционные петли в актовый зал; - по всему зданию информационную мнемосхему; - оборудовать спец. учебные места для С,Г.
5	Санитарно-гигиенические помещения	Установить: - на 1 этаже тактильные обозначения и акустическую информацию; - на 2-3-м этажах по две (женскую/мужскую) туалетных кабины (расширить дверные проемы, установить горизонтальные поручни, тревожную кнопку, оборудовать поручнями по одной раковины).
6	Система информации на объекте (на всех зонах)	Установить тактильную информацию по всему зданию: - информационную мнемосхему на всех 3-х этажах (схема движения); рельефные обозначения на поручнях; - на лестничных площадках и рекреациях рельефные поэтажные планы; - тип покрытия пола (по фактуре, цвету) перед препятствиями и местом изменения направления движения (входами, подъемами, лестницами, поворотами коридоров).

	<p>Установить визуальные устройства и средства информации:</p> <ul style="list-style-type: none"> - освещаемые указатели в виде символов и пиктограмм с использованием яркого цвета, контрастное по отношению к фоновой поверхности. <p>Установить акустическую информацию:</p> <ul style="list-style-type: none"> - радиотрансляцию в кабинетах.
<p>7 Пути движения к объекту (от остановки транспорта)</p>	<p>Установить:</p> <ul style="list-style-type: none"> - предупреждающую тактильную разметку при движении
<p>8 Все зоны и участки</p>	<p>Провести:</p> <ul style="list-style-type: none"> - капитальный ремонт; - организационные мероприятия.

* указывается один из вариантов (видов работ): не нуждается; ремонт (текущий, капитальный); индивидуальное решение с ТСР; техническое решение невозможно – организация альтернативной формы обслуживания

УСТАНОВИТЬ ДОСТУПНОСТЬ ОБЪЕКТА

Установить оборудование для инвалидов

1. Установить оборудование для инвалидов (пандусы, поручни, тактильные указатели, звуковые сигналы, радиотрансляция) в соответствии с требованиями ГОСТ Р 52163-2012 «Требования к оборудованию для инвалидов».

2. Установить оборудование для инвалидов (пандусы, поручни, тактильные указатели, звуковые сигналы, радиотрансляция) в соответствии с требованиями ГОСТ Р 52163-2012 «Требования к оборудованию для инвалидов».

3. Установить оборудование для инвалидов (пандусы, поручни, тактильные указатели, звуковые сигналы, радиотрансляция) в соответствии с требованиями ГОСТ Р 52163-2012 «Требования к оборудованию для инвалидов».

4. Установить оборудование для инвалидов (пандусы, поручни, тактильные указатели, звуковые сигналы, радиотрансляция) в соответствии с требованиями ГОСТ Р 52163-2012 «Требования к оборудованию для инвалидов».

5. Установить оборудование для инвалидов (пандусы, поручни, тактильные указатели, звуковые сигналы, радиотрансляция) в соответствии с требованиями ГОСТ Р 52163-2012 «Требования к оборудованию для инвалидов».

ДЕПАРТАМЕНТ ОБРАЗОВАНИЯ МЭРИИ г. ГРОЗНОГО
 МУНИЦИПАЛЬНОЕ БЮДЖЕТНОЕ ОБЩЕОБРАЗОВАТЕЛЬНОЕ УЧРЕЖДЕНИЕ
 «ГИМНАЗИЯ № 14» г. ГРОЗНОГО
 (МБОУ «Гимназия № 14» г. Грозного)

СОБЛЖА-ГИАЛИН МЭРИН ДЕШАРАН ДЕПАРТАМЕНТ
 СОБЛЖА-ГИАЛИН МУНИЦИПАЛЬНИ БЮДЖЕТНИ ЮКЪАРДЕШАРАН
 ХЪУКМАТ «№ 14 ГИМНАЗИ»
 (Соблжа-ГИАлин МБЮХъ «№ 14 Гимнази»)

УТВЕРЖДЕНО
 приказом МБОУ
 «Гимназия № 14» г. Грозного
 от « 03 » 03 2021 г. № _____

АКТ ОБСЛЕДОВАНИЯ
объекта социальной инфраструктуры
К ПАСПОРТУ ДОСТУПНОСТИ ОСИ
 № 01/2021

« 17 » 06 2021 г.

1. Общие сведения об объекте

- 1.1. Наименование (вид) объекта: **Муниципальное бюджетное общеобразовательное учреждение «Гимназия № 14» г. Грозного**
- 1.2. Адрес объекта **364060, Российская Федерация, Чеченская Республика, город Грозный, бульвар Султана Дудаева, 10**
- 1.3. Сведения о размещении объекта:
 - **отдельно стоящее здание 3 этажей**
 - **площадь территории 32104м²; протяженность периметра 818 пм**
- 1.4. Год постройки здания **2013**, последнего капитального ремонта –**2019**г.
- 1.5. Дата предстоящих плановых ремонтных работ: **текущий ремонт гимназии- 2021 год, дата капитального ремонта не установлена**
- 1.6. Название организации (учреждения), (полное юридическое наименование – согласно Уставу, краткое наименование) **муниципальное**

бюджетное общеобразовательное учреждение «Гимназия № 14» г. Грозного
 (МБОУ «Гимназия № 14» г. Грозного)

1.7. Юридический адрес организации (учреждения): 364060, Российская Федерация, Чеченская Республика, город Грозный, бульвар Султана Дулаева, 10

2. Характеристика деятельности организации на объекте

Дополнительная информация: **основное общее образование**

3. Состояние доступности объекта

3.1. Путь следования к объекту пассажирским транспортом: **автобус № 28, № 31А, № 31Б до остановки**

(описать маршрут движения с использованием пассажирского транспорта)

наличие адаптированного пассажирского транспорта к объекту: **нет**

3.2. Путь к объекту от ближайшей остановки пассажирского транспорта:

3.2.1. расстояние до объекта от остановки транспорта: **300 м.**

3.2.2. время движения (пешком): **5 мин.**

3.2.3. наличие выделенного от проезжей части пешеходного пути: **да**

3.2.4. Перекрестки: нерегулируемые; регулируемые, со звуковой сигнализацией, таймером; **нет перекрестков**

3.2.5. Информация на пути следования к объекту: акустическая, тактильная, **визуальная**

3.2.6 Перепады высоты на пути: **есть, нет**

Их обустройство для инвалидов на коляске: **обустроены**

3.3. Организация доступности объекта для инвалидов – форма обслуживания*

№ п/п	Категория инвалидов (вид нарушения)	Вариант организации доступности объекта (формы обслуживания)*
1.	Все категории инвалидов и МГН	ДУ
	<i>в том числе инвалиды:</i>	
2	передвигающиеся на креслах-колясках	А
3	с нарушениями опорно-двигательного аппарата	А
4	с нарушениями зрения	ДУ
5	с нарушениями слуха	ДУ
6	с нарушениями умственного развития	А

* - указывается один из вариантов: «А», «Б», «ДУ», «ВНД»

3.4. Состояние доступности основных структурно-функциональных зон

№ п/п	Основные структурно-функциональные зоны	Состояние доступности, в том числе для основных категорий инвалидов**
1	Территория, прилегающая к зданию (участок)	ДП-И (К,Г,У,О); ДЧ-И (С)
2	Вход (входы) в здание	ДП-И (Г,У,К,О); ДУ-И (С)
3	Путь (пути) движения внутри здания (в т.ч. пути эвакуации)	1-этаж ДУ-И (Г); ДП-И (К,О,У,С) 2-3 этаж ВНД-И (С); ДП-И (Г,У,К,О)
4	Зона целевого назначения здания (целевого посещения объекта)	ДП-И (К,У,О); ДУ-И (С,Г)
5	Санитарно-гигиенические помещения	1-этаж ДП-И (К,О,У,Г); 2-этаж ВНД-И (С,К); 3-этаж ВНД-И (С,К); ДП-И (У,Г,О)
6	Система информации и связи (на всех зонах)	ДП-И (К,О,У); ДЧ (Г,С)
7	Пути движения к объекту (от остановки транспорта)	ДП-И (К,О,Г,У); ДУ-И (С)

3.5. Итоговое заключение о состоянии доступности ОСИ:

Объект признан полностью доступным для инвалидов с умственными нарушениями, условно доступным для инвалидов с нарушениями опорно-двигательного аппарата, для инвалидов, передвигающихся на креслах-колясках; с нарушениями слуха; частично доступен для инвалидов с нарушением зрения.

4. Управленческое решение

4.1. Рекомендации по адаптации основных структурных элементов объекта

№ п/п	Основные структурно-функциональные зоны объекта	* Рекомендации по адаптации объекта (вид работы)*
1	Территория, прилегающая к зданию (участок)	Установить: - предупреждающую тактильную разметку при движении.
2	Вход (входы) в здание	Установить: - желтые наклейки на стекле витража; - вдоль марша наружной лестницы поручни с 2х сторон; - противоскользящее покрытие на края ступеней; тактильную предупредительную информацию перед маршем;

		- контрастную маркировку на крайние ступени.
3	Путь (пути) движения внутри здания (в т.ч. пути эвакуации)	Установить: - контрастную маркировку на лестничных маршах; - рельефные обозначения; - по всему зданию тактильные таблички по системе Брайля; - дублировать эвакуационный план по системе Брайля; - на 2-3-м этажах зрительные ориентиры для лестниц (обозначения яркого, контрастного цвета: желтого или красного; тактильные ориентиры для лестниц).
4	Зона целевого назначения здания (целевого посещения объекта)	Установить: - по всему зданию тактильные таблички с названием кабинетов по системе Брайля; - в классах наглядную информацию по системе Брайля; - индукционные петли в актовом зале; - по всему зданию информационную мнемосхему; - оборудовать спец. учебные места для С,Г.
5	Санитарно-гигиенические помещения	Установить: - на 1 этаже тактильные обозначения и акустическую информацию; - на 2-3-м этажах по две (женскую/мужскую) туалетных кабины (расширить дверные проемы, установить горизонтальные поручни, тревожную кнопку, оборудовать поручнями по одной раковины).
6	Система информации на объекте (на всех зонах)	Установить тактильную информацию по всему зданию: - информационную мнемосхему на всех 3-х этажах (схема движения); - рельефные обозначения на поручнях; - на лестничных площадках и рекреациях рельефные поэтажные планы; - тип покрытия пола (по фактуре, цвету) перед препятствиями и местом изменения направления движения (входами, подъемами, лестницами, поворотами коридоров). Установить визуальные устройства и средства информации: - освещаемые указатели в виде символов и пиктограмм с использованием яркого цвета, контрастное по отношению к фоновой поверхности. Установить акустическую информацию: - радиотрансляцию в кабинетах.
7	Пути движения к объекту (от остановки транспорта)	Установить: - предупреждающую тактильную разметку при движении
8	Все зоны и участки	Провести: - капитальный ремонт; - организационные мероприятия.

4. указывается один из вариантов (видов работ): не нуждается; ремонт (текущий, капитальный); индивидуальное решение с ТСР; технические решения невозможны – организация альтернативной формы обслуживания

Комментарий к заключению: на объекте есть звуковая система оповещения о пожаре и других чрезвычайных ситуациях.

4.2. Период проведения работ: **при реализации ближайшей программы по текущему или капитальному ремонту здания**

(указывается наименование документа: программы, плана)

4.3. Ожидаемый результат (по состоянию доступности) после выполнения работ по адаптации: **Оценка результата исполнения программы, плана (по состоянию доступности)**

4.4. Для принятия решения требуется, не требуется (нужное подчеркнуть):

4.4.1. согласование на Комиссии: **не требуется**;

(наименование Комиссии по координации деятельности в сфере обеспечения доступной среды жизнедеятельности для инвалидов и других МГН);

4.4.2. согласование работ с надзорными органами (в сфере проектирования и строительства, архитектуры, охраны памятников, другое - указать): **не требуется**

4.4.3. техническая экспертиза; разработка проектно-сметной документации: **не требуется**

4.4.4. согласование с вышестоящей организацией (собственником объекта) **требуется**

4.4.5. согласование с общественными организациями инвалидов **не требуется**

4.4.6. другое _____.

4.7. Информация может быть размещена (обновлена) на Карте доступности субъекта Российской Федерации gimnaziya14.edu95.ru

(наименование сайта, портала)

V. Особые отметки

Предложения:

Результаты обследования:

- | | |
|---|----------|
| 1. Территории, прилегающей к зданию (участка) | на 2 л. |
| 2. Вход в здание (главный) | на 1 л. |
| 3. Путь (пути) движения внутри здания (в т.ч. путей эвакуации) | на 3 л. |
| 4. Зоны целевого назначения здания (целевого посещения объекта) | на 2 л. |
| 5. Санитарно – гигиенических помещений | на 2 л. |
| 6. Системы информации (и связи) на объекте | на 3 л. |
| 7. Результаты фотофиксации на объекте (фотографии) | на 15 л. |

Члены комиссии:

Директор МБОУ «Гимназия № 14»

М.В. Хаджиева

Члены комиссии:

Заместитель директора по общим вопросам

А.Р. Абдурахманова

Заместитель директора
по административно-хозяйственной части

Р.Б. Байсултанова

Специальный педагог

З.М. Дугзаева

Приложение 1

к Акту обследования ОСИ, к паспорту
доступности ОСИ № 01/2021
от « 17 » 02 20 1 г.

I. Результаты обследования:

1. Территории, прилегающей к зданию (участка)

МБОУ «Гимназия № 14» г. Грозного364160, Российская Федерация, Чеченская Республика, город Грозный,бульвар Султана Лудаева, 10

(Наименование объекта, адрес)

Наименование № функционально- целевого назначения элемента	Наличие элемента			Выявленные нарушения и замечания		Работы по адаптации объектов	
	есть/ нет	№ на плане	№ фото	Содержание	Значимо для инвалида (категория)	Содержание	Виды работ
Вход (выход) на территорию	есть						
Путь (дорога) движения на территории	есть			отсутствует предупреждающая, тактильная разметка при движении по территории	ДЧ-И (С)	- нанести предупреждающую, тактильную разметку при движении по территории	ТР, Орг.
Лестница (наружная)	нет						
Транс (наружный)	нет						
Направления и парковка	есть				К,О	- место для парковки инвалидов имеется, обозначено соответствующими международными символами	
Сигналы предупреждения к ним						- нанести предупреждающую, тактильную разметку при движении	Орг, ТР

II. Заключение по зоне:

	Состояние	Приложение	Рекомендации
--	-----------	------------	--------------

Состояние структурно-функциональной звены	доступности* (к пункту 3.4 Акта обследования ОСИ)	№ на плане	№ фото	по адаптации (вид работы)** к пункту 4.1 Акта обследования ОСИ
Состояние, приводящая к риску	ДП-И (К,Г,У,О); ДЧ- И (С)			Организационные мероприятия, текущий ремонт

Приложение 2
к Акту обследования ОСИ, к паспорту
доступности ОСИ № 01/2021
от « 03 » 03 2021 г.

I. Результаты обследования:
2. Вход в здание (главный)

МБОУ «Гимназия № 14» г. Грозного
364060, Российская Федерация, Чеченская Республика, город Грозный,
бульвар Султана Дудаева, 10
(Наименование объекта, адрес)

Наименование функционально-планировочного элемента	Наличие элемента			Выявленные нарушения и замечания		Работы по адаптации объектов	
	есть/нет	№ на плане	№ фото	Содержание	Значимо для инвалида (категория)	Содержание	Виды работ
Лестница (наружная)	есть			- отсутствуют поручни и противоскользящее покрытие на краях ступеней, - отсутствуют тактильная и контрастная информация перед началом марша лестницы; - отсутствует контрастная маркировка крайних ступеней	С,О	Установить: - вдоль марша наружной лестницы поручни с 2х сторон; - противоскользящее покрытие на края ступеней; тактильную предупредительную информацию перед маршем; - контрастную маркировку на крайние ступени	КР, ТСР, Орг
Пандус (наружный)	есть			- отсутствует пандус перед главным входом	К	Установить: - пандус перед главным входом согласно нормативным требованиям	
Входная площадка (перед дверью)	есть						
Дверь (входная)	есть			- отсутствуют желтые наклейки на стекле витража	С	Установить: - желтые наклейки на стекле витража	
Тактиур	есть						

<p>Объем работ по устранению недостатков</p>					<p>Установить: - желтые наклейки на стекле витража; - вдоль марша наружной лестницы поручни с 2х сторон; - противоскользящее покрытие на края ступеней; тактильную предупредительную информацию перед маршем; - контрастную маркировку на крайние ступени.</p>	<p>Орг, ТСР, ТР</p>
--	--	--	--	--	--	---------------------

II Заключение по зоне:

<p>Наименование структурно-функциональной зоны</p>	<p>Состояние доступности (к пункту 3.4 Акта обследования ОСИ)</p>	<p>Приложение</p>		<p>Рекомендации по адаптации (вид работы) к пункту 4.1 Акта обследования ОСИ</p>
		<p>№ на плане</p>	<p>№ фото</p>	
<p>Зона (главный)</p>	<p>ДП-И (Г,У,К,О); ДУ-И (С)</p>			<p>Организационные мероприятия, текущий ремонт, ТСР</p>

Приложение 3

к Акту обследования ОСИ, к паспорту
 доступности ОСИ № 01/2021
 от « 17 » 02 2021 г.

I. Результаты обследования:

3. Путь (пути) движения внутри здания (в т.ч. путей эвакуации)

МБОУ «Гимназия № 14» г. Грозного
364060, Российская Федерация, Чеченская Республика, город Грозный,
бульвар Султана Дудаева, 10
 (Наименование объекта, адрес)

№ п/п	Наименование функционально-планировочного элемента	Наличие элемента			Выявленные нарушения и замечания		Работы по адаптации объектов	
		есть/нет	№ на плане	№ фото	Содержание	Значимо для инвалида (категория)	Содержание	Виды работ
3.1	Коридор (разделка)	есть			по всему зданию тактильные таблички по системе Брайля	С		
3.2	Лестница (внутри здания)	есть			- отсутствуют контрастная маркировка на лестничных маршах; - рельефные обозначения; - на 2-3-м этажах зрительные ориентиры для лестниц (обозначения яркого, контрастного цвета: желтого или красного; тактильные ориентиры для лестниц)	С	Установить: - контрастную маркировку на лестничных маршах; - на 2-3-м этажах зрительные ориентиры для лестниц (обозначения яркого, контрастного цвета: желтого или красного; тактильные ориентиры для лестниц)	Орг, ТСП, ТР
3.3	Лифт (внутри здания)	нет				К	- для передвижения по внутренним лестницам для инвалидов, использующих кресла коляски используются подъемные платформы	

Наименование структурно-функциональной зоны	доступности (к пункту 3.4 Акта обследования ОСИ)	№ на плане	№ фото	по адаптации (вид работы) к пункту 4.1 Акта обследования ОСИ
Зона движения внутри здания	1-этаж ДУ-И (Г); ДП-И (К,О,У,С) 2-3 этаж ВД-И (С); ДП-И (Г,У,К,О)			Организационные мероприятия, текущий ремонт ТСР

Приложение 4
к Акту обследования ОСИ, к паспорту
доступности ОСИ № 01/2021
от « 17 » 02 2021 г.

I Результаты обследования:

4. Зоны целевого назначения здания (целевого посещения объекта)

МБОУ «Гимназия № 14» г.Грозного
364060, Российская Федерация, Чеченская Республика, город Грозный,
бульвар Султана Дудаева, 10
(Наименование объекта, адрес)

№ п/п	Наименование функционально-целевого элемента	Наличие элемента			Выявленные нарушения и замечания		Работы по адаптации объектов	
		есть/нет	№ на плане	№ фото	Содержание	Значимо для инвалида (категория)	Содержание	Виды работ
41	Классная форма обслуживания	есть			отсутствует в классах наглядная информация по системе Брайля	С,Г	Установить - в классах наглядную информацию по системе Брайля; - оборудовать спец.учебные места для С,Г	ТР
42	Зона формы обслуживания	есть			отсутствует индукционные петли	Г	- оборудовать места для лиц с нарушением слуха	Орг, ТР
43	Приемочная форма обслуживания	нет						
44	Форма обслуживания с перемещением по маршруту	есть						
45	Кабинка инвалиду по обслуживанию	нет						
	Общие требования к зоне						Установить: - по всему зданию	Орг, ТСП, ТР

						<p>тактильные таблички с названием кабинетов по системе Брайля;</p> <p>- в классах наглядную информацию по системе Брайля;</p> <p>- индукционные петли в актовый зал;</p> <p>- по всему зданию информационную мнемосхему;</p> <p>- оборудовать спец. учебные места для С,Г.</p>
--	--	--	--	--	--	---

II Заключение по зоне:

Наименование структурно-функциональной зоны	Состояние доступности (к пункту 3.4 Акта обследования ОСИ)	Приложение		Рекомендации по адаптации (вид работы) к пункту 4.1 Акта обследования ОСИ
		№ на плане	№ фото	
Зона для размещения обучающихся	ДП-И (К,У,О); ДУ- И (С,Г)			Организационные мероприятия, текущий ремонт, ТСР

Приложение 5
к Акту обследования ОСИ, к паспорту
доступности ОСИ № 02/2021
от «17» 02 2021 г.

I Результаты обследования:
5. Санитарно-гигиенических помещений

МБОУ «Гимназия № 14» г.Грозного
364160, Российская Федерация, Чеченская Республика, город Грозный,
бульвар Султана Лудаева, 10
(Наименование объекта, адрес)

№ помещения в функционально- планировочном плане	Наличие элемента		Выявленные нарушения и замечания		Работы по адаптации объектов		
	есть/ нет	№ на плане	№ фото	Содержание	Значимо для инвалида (категория)	Содержание	Виды работ
10	есть			- отсутствуют на 1 этаже тактильные обозначения и акустическую информацию; - на 2-3-м этажах по две (женскую/мужскую) туалетных кабины (расширить дверные проемы, установить горизонтальные поручни, тревожную кнопку, оборудовать поручнями по одной раковины)	К,С,О,Г	Установить: на 1 этаже тактильные обозначения и акустическую информацию; - на 2-3-м этажах по две (женскую/мужскую) туалетных кабины (расширить дверные проемы, установить горизонтальные поручни, тревожную кнопку, оборудовать поручнями по одной раковины)	ТР
11	нет						
12	есть			- отсутствуют тактильные обозначения и акустическую информацию	С	Установить - тактильные обозначения и акустическую информацию	Орг,

					<p>Установить:</p> <ul style="list-style-type: none"> - на 1 этаже тактильные обозначения и акустическую информацию; - на 2-3-м этажах по две (женскую/мужскую) туалетных кабины (расширить дверные проемы, установить горизонтальные поручни, тревожную кнопку, оборудовать поручнями по одной раковины). 	Орг, ТР
--	--	--	--	--	---	------------

II Заключение по зоне:

Самостоятельно структурно-функциональной зоны	Состояние доступности (к пункту 3.4 Акта обследования ОСИ)	Приложение		Рекомендации по адаптации (вид работы) к пункту 4.1 Акта обследования ОСИ
		№ на плане	№ фото	
Санитарно-технические помещения	1-этаж ДП-И (К,О,У,Г); 2-этаж ВНД-И (С,К); 3-этаж ВНД-И (С,К); ДП-И (У,Г,О)			Организационные мероприятия, текущий ремонт

Приложение 6
к Акту обследования ОСИ, к паспорту
доступности ОСИ № 01/2021
от « 17 » 02 2021 г.

I Результаты обследования:

6. Системы информации (и связи) на объекте

МБОУ «Гимназия № 14» г.Грозного
Чеченская Республика, город Грозный,
бульвар Султана Дудаева, 10
(Наименование объекта, адрес)

№	Наименование функционально-информационного элемента	Наличие элемента		Выявленные нарушения и замечания		Работы по адаптации объектов		
		есть/нет	№ плана	№ фото	Содержание	Значимо для инвалида (категория)	Содержание	Виды работ
№ 1	Световые указатели	есть				С, Г	установить - освещаемые указатели в виде символов и пиктограмм с использованием яркого цвета, контрастное по отношению к фоновой поверхности	
№ 2	Радиотрансляция	нет			обеспечить в соответствии с нормативными требованиями	С	установить - радиотрансляцию в кабинетах	
№ 3	Тактильные указатели	нет			обеспечить в соответствии с нормативными требованиями	С, Г	- установить информационную мнемосхему на всех 3-х этажах (схема движения); рельефные обозначения на поручнях; - на лестничных площадках и рекреациях рельефные поэтажные планы; - тип покрытия пола (по фактуре, цвету) перед	

						<p>препятствиями и местом изменения направления движения (входами, подъемами, лестницами, поворотами коридоров)</p>	
						<p>Установить тактильную информацию по всему зданию:</p> <ul style="list-style-type: none"> - информационную мнемосхему на всех 3-х этажах (схема движения); рельефные обозначения на поручнях; - на лестничных площадках и рекреациях рельефные поэтажные планы; - тип покрытия пола (по фактуре, цвету) перед препятствиями и местом изменения направления движения (входами, подъемами, лестницами, поворотами коридоров). <p>Установить визуальные устройства и средства информации:</p> <ul style="list-style-type: none"> - освещаемые указатели в виде символов и пиктограмм с использованием яркого цвета, контрастное по отношению к фоновой поверхности. <p>Установить акустическую информацию:</p>	<p>Орг, ТСР,</p>

- радиотрансляцию в кабинетах.

II Заключение по зоне:

	Состояние доступности (к пункту 3.4 Акта обследования ОСИ)	Приложение		Рекомендации по адаптации (вид работы) к пункту 4.1 Акта обследования ОСИ
		№ на плане	№ фото	
	ДП- И (К,О,У); ДЧ (Г,С)			Организационные мероприятия, ТСР

на объекте есть звуковая система оповещения о пожаре и др.

Приложения
к акту обследования
объекта социальной
инфраструктуры

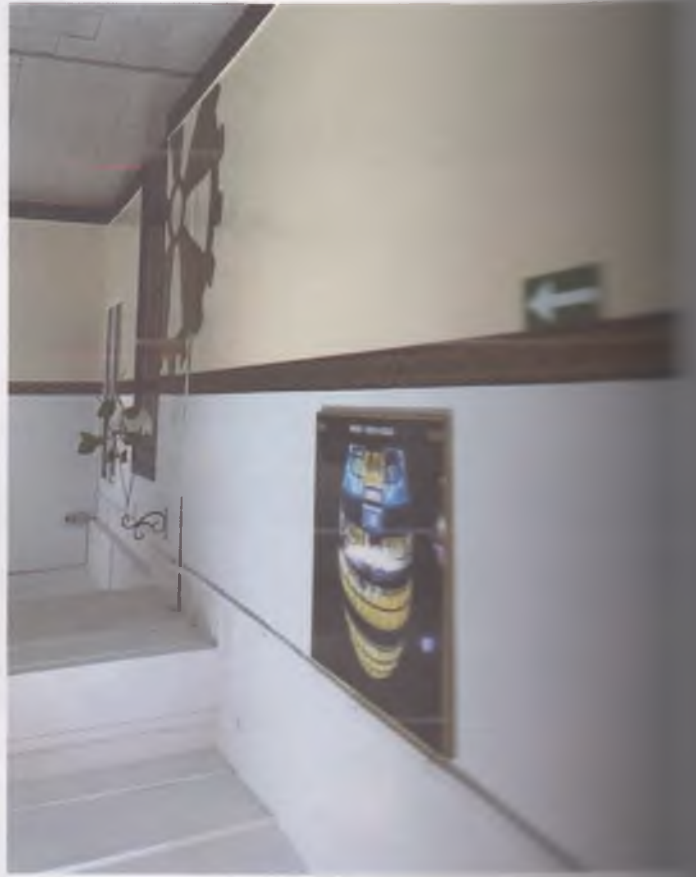














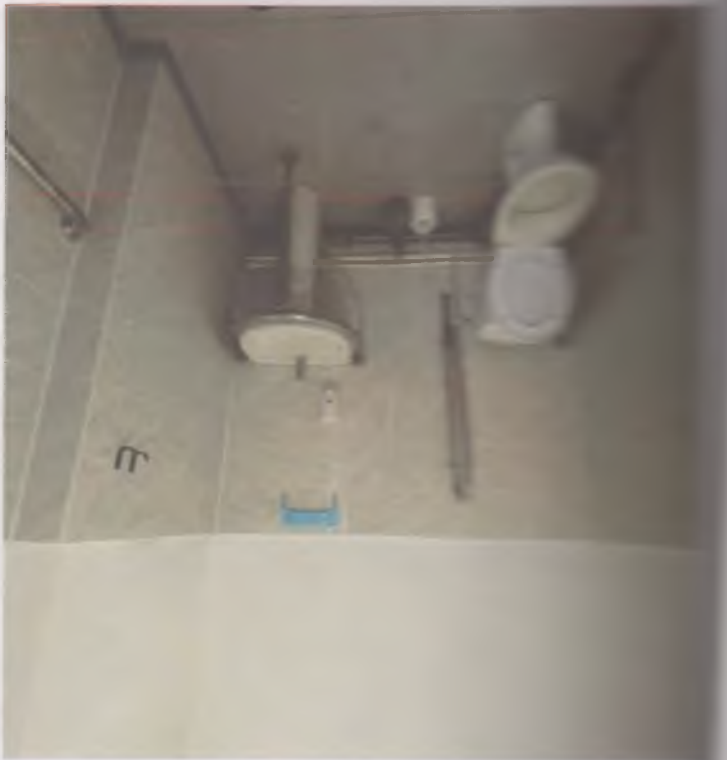




48

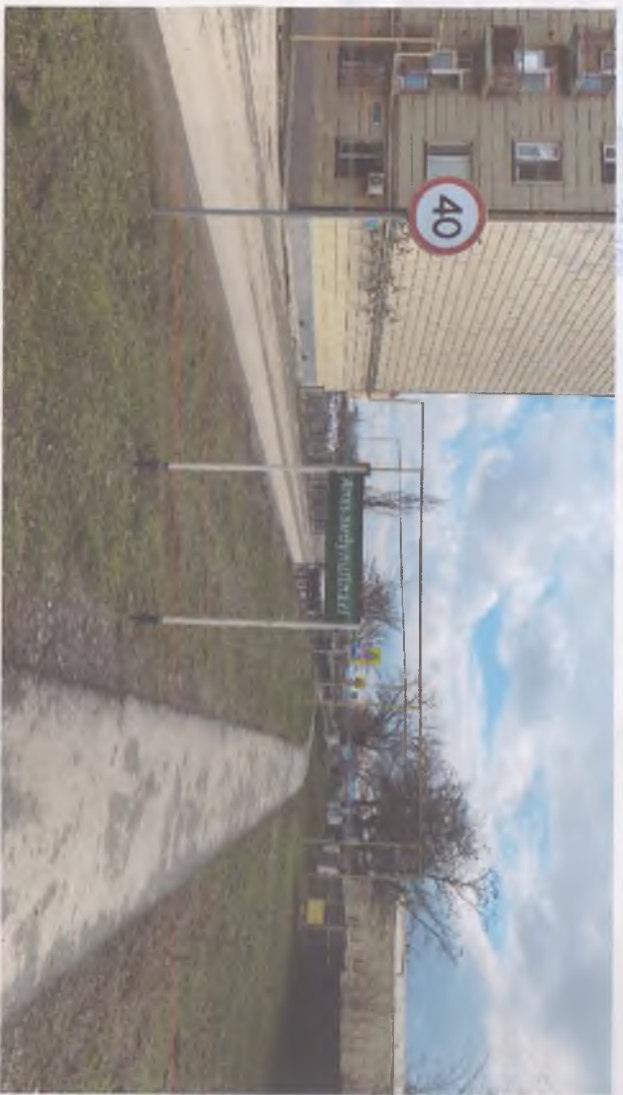
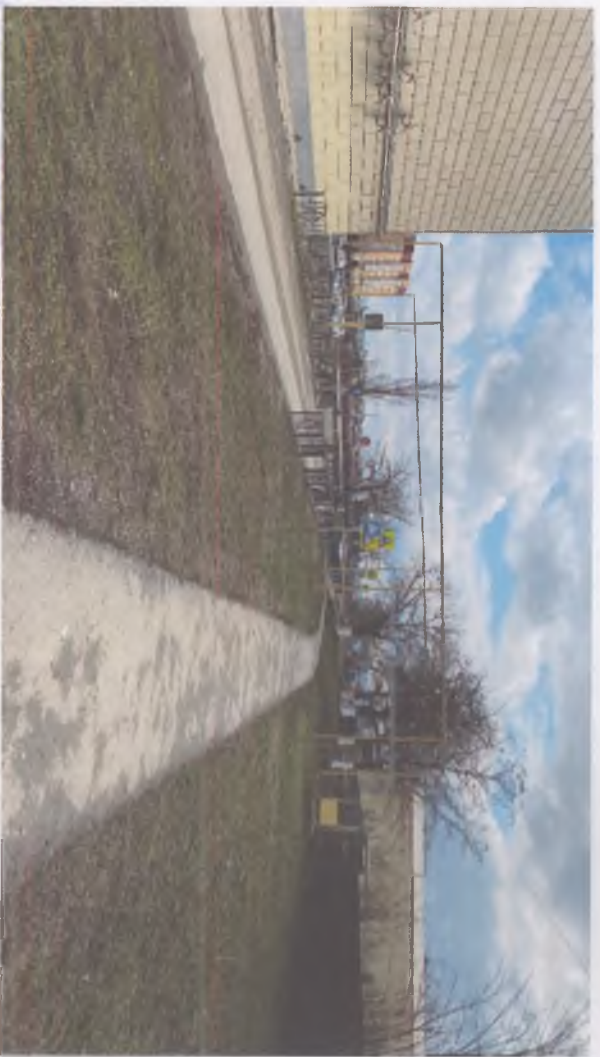












В данном документе прошито и
пронумеровано 46 л.

Ф.М. Хучиева

«24» 03 2021 год

